

麥克風錄音裝置設定注意事項

一般PC/NB耳機麥克風裝置接上方式

耳機麥克風插頭建議一個一個分開接上電腦，不要同時插上
此為傳統耳機麥克風兩個音源訊號插頭街上電腦示意圖

- 一般電腦麥克風插頭為紅色，耳機插頭為綠色
- 將麥克風插頭接上電腦前面/後面音源訊號插孔
- 將耳機插頭接上電腦前面/後面音源訊號插孔

注意事項：

- 耳機麥克風插頭不能插錯，確實分開接上耳機跟麥克風插孔
- 接上一個裝置(耳機或麥克風)後，確認電腦螢幕出現偵測到該裝置的圖示後，再接上另一個裝置



電腦偵測接上耳機/麥克風裝置訊息

麥克風收音孔位置在下嘴唇前方，距離嘴巴2-3公分即可



一般PC/NB接手機免持聽筒裝置設定方式

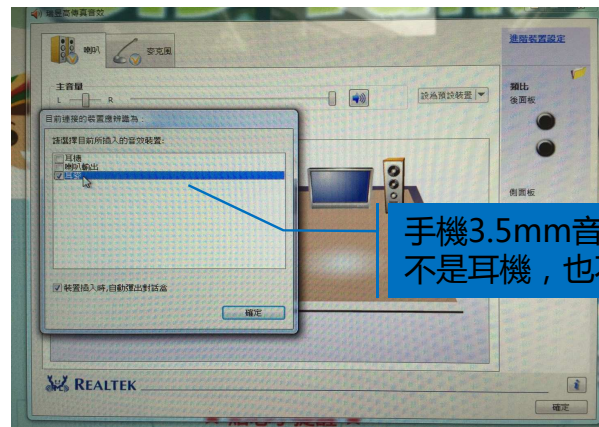
此為較新型電腦使用手機3.5mm音源訊號插頭接上電腦示意圖

可使用自己的手機免持聽筒裝置來錄音

- 有些新型電腦只有一個3.5mm音源訊號單一插孔

錄音注意事項：

- 裝置接上電腦音源插孔後，若出現選擇裝置圖示，請選擇“耳麥”，否則會是由電腦內建喇叭收音，易出現環境噪音干擾無法完成錄音或分數過低；或者是根本收不到聲音
- 不要同時接上免持聽筒跟一般耳機麥克風，兩種裝置會互相干擾



MyET順利錄音/獲取高分秘訣

使用過程順利錄音/獲得高分秘訣

■ 電腦插孔跟耳機麥克風注意事項

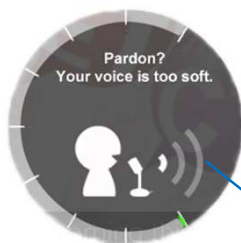
- 有些電腦的前/後耳機麥克風插孔壞掉或接觸不良，會導致接上裝置卻無法使用
- 有些耳機麥克風可能損壞了，根本無法聽跟錄音，請更換耳機麥克風設備
- 有些電腦的耳機麥克風插孔是分開的，不得使用手機有線免持聽筒，否則會造成無法錄音或錄音品質不良情況

■ 進入測驗後開口錄音注意事項

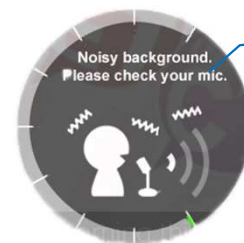
- 測驗過程收音音量適中，如圖一音量顏色條達2格半-5格(黃-橘色，下圖兩個紅箭頭中間)(**不要出現紅色**)



(圖一)



音量過小收不到聲音



音量過大或環境吵雜

- 不要用手包住麥克風或手碰麥克風，這樣反而容易讓MyET認為收音音量過大出現環境噪音圖示
- 長句請一口氣唸完，不要中途停頓過長，這樣MyET會認為已唸完該句立即評分

■ 測驗時周圍環境注意事項

- 周圍環境盡量保持安靜，避免過大的環境噪音干擾錄音

MyET錄音品質不良解決方式

MyET使用過程不順利錄音解決方式

■ 電腦插孔或耳機麥克風損壞

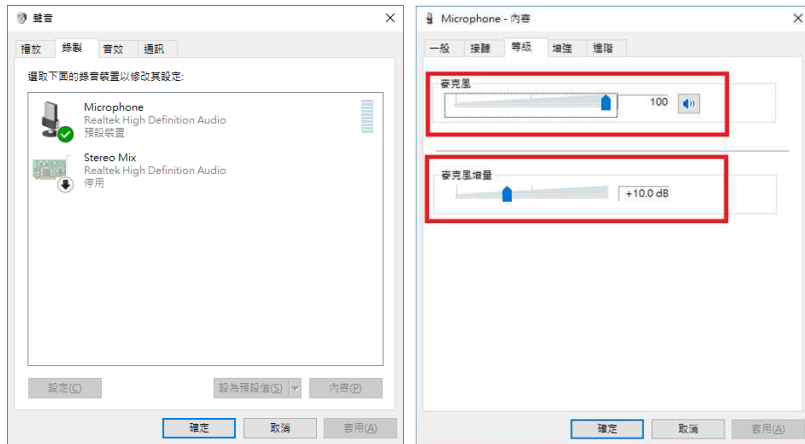
- 直接更換另一台電腦或另一個耳機麥克風

■ 耳機麥克風插孔偵測不到設備/免持聽筒裝置

- 耳機麥克風插頭重新分開接上耳機跟麥克風插孔(電腦前面/後面面板)，並確認是否出現偵測到裝置圖示
- 免持聽筒裝置重新接上電腦3.5mm音源插孔，並確認是否正確選擇裝置圖示

■ MyET收不到聲音/環境噪音/MyET收音太靈敏

- 耳機麥克風設備正常情況下收不到聲音→調整麥克風距離嘴巴位置 / 提高自己唸的音量
- 環境噪音→保持環境安靜 / 收不到音或收音太靈敏→調整電腦收音音量
 - 控制台→音量(聲音)→錄製頁籤→點麥克風裝置左鍵點兩下→等級→調整麥克風收音刻度/增量刻度



- 一般多數電腦只要調整麥克風收音音量大小即可正常錄音，並不需特別開啟麥克風增量。

(開啟麥克風增量，易出現pop sound或是noisy background圖示)

- 若說話音量太小或是說話很大聲卻收不到音，而出現too soft的圖示，請先將麥克風的音量調大再進行錄音；若麥克風的音量調到最大還是出現too soft的圖示，此時才需開啟麥克風增量。

(正常收音若開啟增量，易出現pop sound或是noisy background圖示)